

Konjunkturstatistik, löner för statlig sektor, september 2011

Salaries in The Governmental Sector, September 2011

I korta drag

Löneökningen för statlig sektor var 1,2 procent

Den preliminära genomsnittliga månadslönen för hel- och deltidsanställda inom statlig sektor var 31 560 kronor under september 2011. Detta är en ökning med 1,2 procent sedan september 2010.

Inom civilförvaltningen ökade lönerna med 1,7 procent och för försvaret minskade lönerna med 3,3 procent.

För kvinnor inom statlig sektor ökade lönerna med 2,1 procent medan männens löner ökade med 0,4 procent.

Förändringstalen är baserade på skillnader mellan de definitiva lönerna 2010 och de preliminära lönerna 2011.

Antal sysselsatta ökade med 1,6 procent

Antalet sysselsatta inom den statliga sektorn var 227 000 under september 2011. Detta är jämfört med september 2010 en ökning med 3 650 personer eller 1,6 procent. De sysselsatta var fördelade på 115 850 kvinnor och 111 140 män.

Inom civilförvaltningen var antalet sysselsatta 202 820 under september 2011. Detta är jämfört med september 2010 en ökning med 1 820 personer.

Inom försvaret ökade antalet anställda med 1 860 personer till 22 720 under samma period.

Medlingsinstitutet
National Mediation Office

 **Statistiska centralbyrån**
Statistics Sweden

Bo Enegren, tfn 08-545 292 40
bo.enegren@mi.se
www.mi.se

Ann-Katrin Larsson, SCB, tfn 019-17 68 80
anki.larsson@scb.se
www.scb.se

Statistiken har producerats av SCB på uppdrag av Medlingsinstitutet (MI), som ansvarar för officiell statistik inom området.

ISSN 1654-2711 Serie AM – Arbetsmarknad. Utkom den 30 november 2011.
URN:NBN:SE:SCB-2011-AM17SM1111_pdf
Tidigare publicering: Se avsnittet Fakta om statistiken.
Utgivare av Statistiska meddelanden är Stefan Lundgren, SCB.

Innehåll

Statistiken med kommentarer	3
Löner	3
Genomsnittlig månadslön och procentuell förändring fördelad efter heltid/deltid	3
Genomsnittlig månadslön och procentuell förändring fördelad efter myndighetsgrupper	3
Sysselsättning	4
Antal sysselsatta och procentuell förändring	4
Tabeller	5
1. Statlig sektor – genomsnittlig månadslön, fördelad efter myndighet, september 2011	5
2. Statlig sektor – definitiv genomsnittlig månadslön, inklusive retroaktiv lön, fördelad efter myndighet, september 2010	6
3. Statlig sektor – genomsnittlig månadslön fördelad efter näringsgren, september 2011	7
4. Statlig sektor – genomsnittlig månadslön, utveckling fr.o.m. september 2009 t.o.m. september 2011	8
5. Statlig sektor – antal sysselsatta fördelade efter myndighet, september 2011	9
6. Statlig sektor – antal sysselsatta fördelade efter län, september 2011	10
7. Statlig sektor – antal sysselsatta fördelade efter näringsgren, september 2011	11
Fakta om statistiken	12
Inledning	12
Detta omfattar statistiken	12
Objekt och population	12
Statistiska mått	12
Variabler	13
Redovisningsgrupper	13
Så görs statistiken	13
Statistikens tillförlitlighet	13
Bortfall	13
Täckning	14
Bra att veta	14
Spridningsformer	14
Jämförbarhet över tiden	14
Primärmaterial	14
Annan statistik	14
In English	15
Summary	15
List of tables	15
List of terms	16

Statistiken med kommentarer

Löner

Löneutvecklingen mellan september 2010 och september 2011 var för hel- och deltidstjänstgörande 1,2 procent. Kvinnornas löner ökade med 2,1 procent medan männens löner ökade med 0,4 procent. Den genomsnittliga månadslönen för deltidstjänstgörande i tabellen nedan är uppräknad till heltidslön.

Genomsnittlig månadslön och procentuell förändring fördelad efter heltid/deltid

	Genomsnittlig månadslön		
	September 2010	September 2011	Procent
Heltidstjänstgörande			
Kvinnor	29 760	30 360	+ 2,0
Män	32 860	32 970	+ 0,3
Totalt	31 360	31 710	+ 1,1
Deltidstjänstgörande			
Kvinnor	28 260	28 860	+ 2,1
Män	33 490	33 770	+ 0,8
Totalt	29 910	30 390	+ 1,6
Hel- och deltidstjänstgörande			
Kvinnor	29 510	30 120	+ 2,1
Män	32 910	33 030	+ 0,4
Totalt	31 180	31 560	+ 1,2

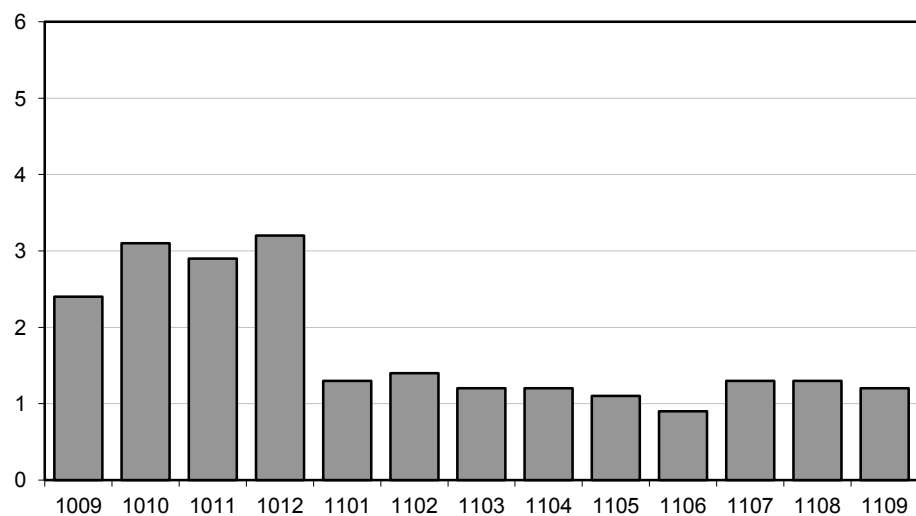
För civilförvaltningen ökade lönerna med 1,7 procent mellan september 2010 och september 2011. Försvarets löner minskade med 3,3 procent och ökningen för den totala statliga sektorn var 1,2 procent för samma period.

Genomsnittlig månadslön och procentuell förändring fördelad efter myndighetsgrupper

	Genomsnittlig månadslön		
	September 2010	September 2011	Procent
Civilförvaltningen			
Kvinnor	29 450	30 080	+ 2,1
Män	32 960	33 410	+ 1,4
Totalt	31 060	31 600	+ 1,7
Försvaret			
Kvinnor	30 080	30 060	- 0,1
Män	32 510	31 170	- 4,1
Totalt	32 000	30 950	- 3,3
Totalt			
Kvinnor	29 510	30 120	+ 2,1
Män	32 910	33 030	+ 0,4
Totalt	31 180	31 560	+ 1,2

Löneutveckling inom statlig sektor

Procent



År/Månad

Diagrammet ovan som visar löneutvecklingen inom den statliga sektorn baseras på preliminära löneuppgifter plus retroaktiv lön jämfört mot definitiva löneuppgifter 12 månader tidigare.

Sysselsättning

Antalet sysselsatta i den statliga sektorn ökade med 3 650 personer mellan september 2010 och september 2011. Civilförvaltningen ökade med 1 820 personer medan försvaret ökade med 1 860 personer för samma period.

Antal sysselsatta och procentuell förändring

	Antal sysselsatta		Procent
	September 2010	September 2011	
Civilförvaltningen	201 000	202 820	+ 0,9
Omräknat till heltidspersoner	178 000	179 090	+ 0,6
Försvaret	20 860	22 720	+ 8,9
Omräknat till heltidspersoner	20 100	22 140	+ 10,1
Totalt	223 350	227 000	+ 1,6
Omräknat till heltidspersoner	199 430	202 530	+ 1,6

Tabeller

1. Statlig sektor – genomsnittlig månadslön, fördelad efter myndighet, september 2011

1. Governmental sector – average monthly salary, by authority, September 2011

Myndighet	Genomsnittlig månadslön, kronor							Förändring från föregående år	
	Heltidstjänstgörande			Deltids- tjänst- görande Totalt	Hel- och deltidstjänstgörande			Kronor	Procent
	Kvinnor	Män	Totalt		Kvinnor	Män	Totalt		
TOTALT	30 362	32 970	31 711	30 386	30 122	33 029	31 555	372	1,2
HELSTATLIG VERKSAMHET	30 358	32 972	31 710	30 390	30 119	33 031	31 555	373	1,2
CIVILFÖRVALTNINGEN	30 335	33 371	31 784	30 319	30 084	33 408	31 596	538	1,7
Polisväsendet	27 202	30 278	29 149	28 442	27 156	30 314	29 099	-153	-0,5
Domstolsväsendet	31 550	40 745	34 371	29 017	31 177	40 610	33 900	1 139	3,5
Kriminalvården	25 326	25 513	25 431	28 310	25 477	25 733	25 617	18	0,1
Migrationsverket	29 055	30 870	29 772	29 181	28 977	30 930	29 724	775	2,7
Försäkringskassan	27 065	31 108	28 093	27 115	26 881	31 534	27 964	535	2,0
Länsstyrelserna	29 808	31 868	30 676	29 144	29 621	31 647	30 437	817	2,8
Skatteverket	29 262	33 369	30 810	28 977	28 948	33 453	30 515	53	0,2
Kronofogdemyndigheten	27 358	30 388	28 449	27 789	27 292	30 493	28 386	389	1,4
Tullverket	30 008	30 788	30 444	29 268	29 829	30 755	30 326	-142	-0,5
Universitet och högskolor	31 665	35 759	33 698	31 553	31 259	35 591	33 316	722	2,2
Lantbruksuniversitetet	29 658	32 776	31 244	30 415	29 545	32 862	31 130	135	0,4
Skogsstyrelsen	29 469	30 138	29 937	27 263	29 156	30 035	29 758	425	1,4
Trafikverket	32 966	35 870	34 882	32 823	32 778	35 840	34 748	169	0,5
Arbetsförmedlingen	29 464	30 768	29 967	28 421	29 229	30 740	29 768	1 176	4,1
Övriga myndigheter	33 400	36 709	34 822	31 399	32 891	36 501	34 378	817	2,4
FÖRSVARET	30 012	31 123	30 912	32 082	30 055	31 173	30 952	-1 051	-3,3
ÖVR STATLIGT LÖNE- REGLERAD VERKSAMHET	33 215	31 256	32 356	28 931	31 658	31 381	31 543	-156	-0,5

Förändringssiffrorna är baserade på skillnader mellan de definitiva lönerna 2010 och de preliminära lönerna 2011.

The percentage changes are based on differences between the definitive salaries in 2010 and the preliminary salaries in 2011.

2. Statlig sektor – definitiv genomsnittlig månadslön, inklusive retroaktiv lön, fördelad efter myndighet, september 2010

2. Governmental sector – definitive average monthly salary, including retroactive salary, by authority, September 2010

Myndighet	Genomsnittlig månadslön, kronor							Förändring från föregående år	
	Heltidstjänstgörande			Deltids-tjänst-görande Totalt	Hel- och deltidstjänstgörande			Kronor	Procent
	Kvinnor	Män	Totalt		Kvinnor	Män	Totalt		
TOTALT	29 758	32 858	31 358	29 907	29 514	32 907	31 183	730	2,4
HELSTATLIG VERKSAMHET	29 753	32 859	31 356	29 911	29 511	32 907	31 182	727	2,4
CIVILFÖRVALTNINGEN	29 702	32 911	31 244	29 808	29 453	32 956	31 058	690	2,3
Polisväsendet	27 327	30 388	29 294	28 714	27 285	30 436	29 252	95	0,3
Domstolsväsendet	30 391	39 541	33 218	28 742	30 058	39 429	32 761	880	2,8
Kriminalvården	25 359	25 485	25 431	27 988	25 478	25 697	25 599	895	3,6
Migrationsverket	28 308	30 056	28 999	28 435	28 229	30 138	28 949	621	2,2
Försäkringskassan	26 501	30 297	27 462	27 214	26 371	30 925	27 429	1 192	4,5
Skatteverket	29 248	33 538	30 932	28 317	28 750	33 557	30 462	1 040	3,5
Länsstyrelserna	28 835	31 196	29 860	28 360	28 662	30 981	29 620	1 082	3,8
Kronofogdemyndigheten	27 002	29 973	28 065	27 381	26 945	30 017	27 997	1 102	4,1
Tullverket	30 231	30 928	30 629	29 091	29 990	30 869	30 468	1 085	3,7
Universitet och högskolor	30 812	35 114	32 958	31 004	30 455	34 951	32 594	481	1,5
Lantbruksuniversitetet	29 371	32 992	31 163	30 064	29 200	33 033	30 995	1 061	3,5
Skogsstyrelsen	28 991	29 745	29 528	26 796	28 575	29 666	29 333	705	2,5
Trafikverket ¹	32 657	35 746	34 694	33 141	32 455	35 753	34 579	–	–
Arbetsförmedlingen	28 274	29 473	28 737	27 445	28 120	29 430	28 592	501	1,8
Övriga myndigheter	32 466	35 927	33 971	30 564	31 983	35 742	33 561	782	2,4
FÖRSVARET	30 056	32 454	31 980	32 559	30 081	32 505	32 003	1 020	3,3
ÖVR STATLIGT LÖNE- REGLERAD VERKSAMHET	32 514	32 576	32 541	28 656	31 062	32 565	31 699	2 245	7,6

Förändringssiffrorna är baserade på skillnader mellan de definitiva lönerna 2009 och de definitiva lönerna 2010.

1) I april 2010 bildades Trafikverket och ersatte Banverket och Vägverket.

The percentage changes are based on differences between the definitive salaries in 2009 and the definitive salaries in 2010.

1) In April 2010, National Transport Administration was established and replaced National Rail Administration and National Road Administration.

3. Statlig sektor – genomsnittlig månadslön fördelad efter näringsgren, september 2011

3. Governmental sector – average monthly salary by industry sector, September 2011

Näringsgren/SNI 2007	Genomsnittlig månadslön, kronor							Förändring från föregående år	
	Heltidstjänstgörande			Deltids-tjänstgörande	Hel- och deltidstjänstgörande			Kronor	Procent
	Kvinnor	Män	Totalt	Totalt	Kvinnor	Män	Totalt		
Totalt	30 362	32 970	31 711	30 386	30 122	33 029	31 555	372	1,2
K Finans- och försäkringsverksamhet	29 291	31 422	30 147	28 167	29 027	31 449	29 933	1 175	4,1
L Fastighetsverksamhet	33 512	33 176	33 269	31 924	33 385	33 107	33 190	1 062	3,3
M Juridik, ekonomi, vetenskap och teknik	28 313	36 385	32 494	30 928	28 189	36 439	32 286	464	1,5
N Uthyrning, fastighetsservice m.m.	29 464	30 768	29 967	28 421	29 229	30 740	29 768	1 176	4,1
O Offentlig förvaltning och försvar;									
obl. socialförsäkring	30 077	32 265	31 250	29 891	29 871	32 328	31 130	113	0,4
84.1 Offentlig förvaltning	32 285	35 502	33 743	31 019	31 903	35 446	33 430	525	1,6
84.2 Offentliga tjänster	28 684	30 664	29 963	29 422	28 618	30 705	29 931	-258	-0,9
84.3 Obligatorisk socialförsäkring	27 091	31 390	28 201	27 013	26 899	31 751	28 045	563	2,0
P Utbildning	31 499	35 516	33 476	31 379	31 101	35 368	33 105	690	2,1
85.2 Grundskoleutbildning	30 086	30 829	30 282	26 720	29 298	30 144	29 502	1 011	3,5
85.4 Eftergymnasial utbildning	31 540	35 565	33 539	31 500	31 155	35 424	33 181	678	2,1
Q Vård och omsorg	27 713	27 005	27 340	29 887	27 918	27 980	27 950	-96	-0,3 ¹
R Kultur, nöje och fritid	30 422	30 861	30 633	27 663	29 791	30 592	30 154	1 074	3,7 ¹

Förändringssiffrorna är baserade på skillnader mellan de definitiva lönerna 2010 och de preliminära lönerna 2011.

1) Förändringssiffran är påverkad av strukturella förändringar eller näringsgrensförändringar.

The percentage changes are based on differences between the definitive salaries in 2010 and the preliminary salaries in 2011.

1) The percentage change is affected by structural changes or by changes of industry sector.

4. Statlig sektor – genomsnittlig månadslön, utveckling fr.o.m. september 2009 t.o.m. september 2011

4. Governmental sector – average monthly salary, from September 2009 to September 2011

Mätmånad	Genomsnittlig månadslön, kronor			Förändring från föregående år, procent		
	preliminär	preliminär+retro	definitiv	preliminär	preliminär+retro	definitiv
				mot preliminär	mot definitiv	mot definitiv
sep-09	30 320	–	30 450	4,5	–	4,1
okt-09	30 450	–	30 700	4,2	–	2,9
nov-09	30 640	–	30 820	4,2	–	3,1
dec-09	30 660	–	30 760	3,4	–	2,7
jan-10	30 950	–	31 420	3,8	–	3,8
feb-10	30 960	–	31 380	3,7	–	3,7
mar-10	30 970	–	31 350	3,8	–	3,8
apr-10	31 050	–	31 380	3,5	–	3,3
maj-10	31 270	–	31 430	3,4	–	3,0
jun-10	31 260	–	31 350	3,1	–	2,9
jul-10	31 030	–	31 100	2,7	–	2,5
aug-10	30 940	–	31 010	2,7	–	2,5
sep-10	31 120	–	31 180	2,6	–	2,4
okt-10	31 200	31 660	–	2,5	3,1	–
nov-10	31 250	31 720	–	2,0	2,9	–
dec-10	31 310	31 760	–	2,1	3,2	–
jan-11	31 330	31 830	–	1,2	1,3	–
feb-11	31 330	31 810	–	1,2	1,4	–
mar-11	31 280	31 720	–	1,0	1,2	–
apr-11	31 340	31 740	–	0,9	1,2	–
maj-11	31 490	31 760	–	0,7	1,1	–
jun-11	31 530	31 630	–	0,9	0,9	–
jul-11	31 460	31 500	–	1,4	1,3	–
aug-11	31 370	31 400	–	1,4	1,3	–
sep-11	31 560	31 560	–	1,4	1,2	–

5. Statlig sektor – antal sysselsatta fördelade efter myndighet, september 2011**5. Governmental sector – number of employees by authority, September 2011**

Myndighet	Antal					Förändring från föregående år ¹	Heltidspersoner	
	Samtliga	Heltids-tjänstgörande		Deltids-tjänstgörande			Antal	Därav kvinnor, procent
		Kvinnor	Män	Kvinnor	Män			
TOTALT	226 997	85 714	92 221	30 139	18 923	3 648	202 534	50,5
HELSTATLIG VERKSAMHET	226 563	85 572	92 111	30 027	18 853	3 668	202 201	50,5
CIVILFÖRVALTNINGEN	202 818	81 007	74 429	29 422	17 960	1 818	179 090	54,3
Justitiedepartementet	50 498	19 490	24 010	3 988	3 010	953	47 082	46,5
Polisväsendet	28 194	8 905	15 408	1 912	1 969	616	26 191	38,4
Domstolsväsendet	6 105	3 656	1 673	638	138	128	5 869	70,2
Kriminalvården	9 956	3 718	4 785	838	615	-52	9 128	45,2
Migrationsverket	3 095	1 638	1 073	272	112	100	2 956	61,6
Utrikesdepartementet	2 228	1 126	694	335	73	-525	1 995	63,2
Försvarsdepartementet	150	72	63	10	5	-19	144	54,2
Socialdepartementet	28 577	14 197	8 067	4 343	1 970	9 027	26 152	65,4
Försäkringskassan	11 995	7 354	2 504	1 874	263	-87	11 372	76,7
Länsstyrelserna	5 072	2 315	1 698	709	350	-185	4 754	59,4
Finansdepartementet	17 813	8 459	5 982	2 593	779	-6 419	16 852	61,4
Skatteverket	10 245	5 039	3 068	1 700	438	369	9 669	65,1
Kronofogdemyndigheten	2 089	1 160	655	219	55	-11	2 012	65,7
Tullverket	2 093	792	1 011	182	108	72	2 007	46,1
Utbildningsdepartementet	68 248	22 637	21 586	13 869	10 156	2 584	54 089	53,2
Universitet och högskolor	63 922	20 471	20 399	13 184	9 868	2 485	50 157	52,2
Landsbygdsdepartementet	7 527	3 084	2 841	1 082	520	-84	6 781	54,6
Lantbruksuniversitetet	3 770	1 351	1 416	639	364	215	3 230	51,7
Skogsstyrelsen	937	248	587	50	52	53	898	31,1
Miljödepartementet	2 075	873	834	212	156	-2 407	1 945	52,6
Näringsdepartementet	11 165	4 157	5 701	766	541	-109	10 710	43,8
Trafikverket	6 451	1 941	3 812	346	352	-120	6 195	35,2
Kulturdepartementet	3 017	1 123	975	587	332	7	2 514	55,9
Arbetsmarknadsdepartementet	11 520	5 789	3 676	1 637	418	-693	10 825	63,8
Arbetsförmedlingen	10 488	5 257	3 320	1 559	352	-815	9 842	64,1
FÖRSVARET	22 715	4 059	17 303	504	849	1 857	22 136	19,8
RIKSDAGENS VERK	1 030	506	379	101	44	-7	976	58,8
ÖVR STATLIGT LÖNEREGLERAD VERKSAMHET	434	142	110	112	70	-20	333	58,3

1) Från januari 2011 har ändringar av departement skett.

1) From January 2011, there has been changes in the departments.

6. Statlig sektor – antal sysselsatta fördelade efter län, september 2011

6. Governmental sector – number of employees by county, September 2011

Län	Antal					Förändring från föregående år ¹	Heltidspersoner	
	Samtliga	Heltids- tjänstgörande		Deltids- tjänstgörande			Antal	Därav kvinnor, procent
		Kvinnor	Män	Kvinnor	Män			
TOTALT	226 997	85 714	92 221	30 139	18 923	3 648	202 534	50,5
Stockholm	67 067	26 889	26 722	8 236	5 220	1 227	60 232	51,9
Uppsala	15 577	5 320	6 020	2 505	1 732	415	13 258	49,6
Södermanland	3 977	1 636	1 577	501	263	-61	3 623	53,1
Östergötland	11 891	4 180	5 187	1 602	922	-83	10 787	47,8
Jönköping	5 514	2 260	2 222	677	355	47	5 118	53,0
Kronoberg	3 095	1 057	1 048	589	401	-3	2 558	53,2
Kalmar	3 182	1 311	1 301	366	204	87	2 936	52,8
Gotland	1 584	693	654	137	100	14	1 497	52,7
Blekinge	4 831	1 307	2 966	340	218	-578	4 592	33,3
Skåne	25 775	8 883	9 746	4 294	2 852	1 152	21 977	50,5
Halland	3 986	1 222	1 890	589	285	92	3 578	44,2
Västra Götaland	29 370	10 841	12 176	4 006	2 347	805	26 373	49,9
Värmland	4 695	1 819	1 764	657	455	-88	4 132	52,8
Örebro	6 764	2 784	2 475	944	561	-161	5 948	55,0
Västmanland	3 823	1 550	1 554	449	270	92	3 517	52,2
Dalarna	4 762	1 911	1 891	572	388	111	4 353	52,1
Gävleborg	4 936	2 104	1 899	590	343	-10	4 524	54,4
Västernorrland	6 457	2 826	2 591	716	324	8	6 010	54,4
Jämtland	3 080	1 425	1 085	362	208	76	2 822	58,4
Västerbotten	8 567	3 021	3 225	1 364	957	87	7 253	50,4
Norrbottnen	8 064	2 675	4 228	643	518	419	7 446	40,6

1) Förändringssiffrorna är påverkade av uppdatering av Försvarets kommunredovisning.

1) The percentage changes are affected by the update of the municipality code for the Defence Organization.

7. Statlig sektor – antal sysselsatta fördelade efter näringsgren, september 2011

7. Governmental sector – number of employees by industry sector, September 2011

Näringsgren/SNI 2007	Antal					Förändring från föregående år ¹	Heltidspersoner	
	Samtliga	Heltids-tjänstgörande		Deltids-tjänstgörande			Antal	Därav kvinnor, procent
		Kvinnor	Män	Kvinnor	Män			
TOTALT	226 997	85 714	92 221	30 139	18 923	3 648	202 534	50,5
K Finans- och försäkringsverksamhet	968	496	331	119	22	-21	927	62,8
L Fastighetsverksamhet	1 083	267	701	63	52	4	1 034	29,8
M Juridik, ekonomi, vetenskap och teknik	4 005	1 505	1 673	505	322	122	3 678	49,4
N Uthyrning, fastighetservice m.m.	10 488	5 257	3 320	1 559	352	-815	9 842	64,1
O Offentlig förvaltning och försvar;								
obl. socialförsäkring	134 124	53 395	61 834	12 290	6 605	1 746	126 680	48,6
84.1 Offentlig förvaltning	53 384	24 192	20 170	6 220	2 802	-419	50 272	56,6
84.2 Offentliga tjänster	67 760	21 279	38 907	4 046	3 528	2 252	64 092	37,0
84.3 Obligatorisk socialförsäkring	12 980	7 924	2 757	2 024	275	-87	12 315	76,3
P Utbildning	68 880	22 465	21 988	14 129	10 298	2 656	54 448	52,7
85.2 Grundskoleutbildning	1 220	636	229	297	58	-28	1 104	75,8
85.4 Eftergymnasial utbildning	67 660	21 829	21 759	13 832	10 240	2 684	53 344	52,2
Q Vård och omsorg	4 151	1 131	1 259	830	931	-486	3 159	48,2
R Kultur, nöje och fritid	3 220	1 166	1 088	633	333	431	2 700	54,5

1) Näringsgrensändringar kan påverka siffrorna.

1) Changes of industry sector may affect the figures.

Fakta om statistiken

Inledning

Detta Statistiska meddelande (SM) ingår i den löpande konjunkturlöne-statistiken och avser löner och sysselsättning inom statlig sektor. Statistiken har producerats av Statistiska centralbyrån (SCB), på uppdrag av Medlingsinstitutet (MI), som från och med 2001 ansvarar för officiell statistik inom området. Syftet med undersökningen är att månatligen belysa löner och sysselsättning inom statlig sektor i termer av nivå och utveckling. SCB har sedan 1976 utfört en undersökning i varje kvartals mittmånad av sysselsättningen inom den statliga sektorn. Efter ett betänkande från 1987 års lönekommitté har SCB fått regeringens uppdrag att tillsammans med Konjunkturinstitutet (KI) utforma en kortperiodisk lönestatistik. Från och med februari 1991 utökades därför undersökningen till att även omfatta de anställdas löner. Det främsta syftet med den utökade undersökningen är att ge underlag för konjunkturbedömningar och för analys av kostnadsutvecklingen inom den statliga sektorn. Undersökningen är en totalundersökning och är från och med januari 2000 månatlig. Detta SM innehåller uppgifter för september 2011.

Detta omfattar statistiken

Objekt och population

Populationen består av sysselsatta inom statlig förvaltning, sysselsatta vid institutioner hänförliga till statlig sektor samt sysselsatta vid socialförsäkringsfonder. Undersökningspopulationen delas upp i sysselsättnings- respektive lönepopulation. I sysselsättningspopulationen ingår alla som var anställda med lön under mät månaden. Undantagna är tjänstlediga som inte fick utbetald lön under mät månaden och anställda i utlandet. I lönepopulationen ingår alla, förutom de undantagna i sysselsättningspopulationen, som var anställda med lön under mät månaden och som då fyllt 18 men inte 65 år.

Statistiska mått

Statistiken i undersökningen redovisas i form av genomsnittliga månadslöner samt antalet sysselsatta. I månadslönen ingår grundlön, fasta- samt rörliga lönetillägg. I tabeller och tablåer redovisas genomsnittlig månadslön för heltidstjänstgörande, deltidstjänstgörande samt hel- och deltidstjänstgörande. Den genomsnittliga månadslönen beräknas som summan av de anställdas månadslön dividerat med summan av deras tjänstgöringsomfattning. Den beräknade genomsnittliga månadslönen är alltså ett mått på den genomsnittliga ersättningen för en arbetsinsats motsvarande heltid under en månad. För både genomsnittlig månadslön och antal sysselsatta redovisas förändringen från motsvarande månad föregående år. Förändringssiffrorna är baserade på oavrundade uppgifter.

Efter tolv månader fastställs den slutliga genomsnittliga månadslönen. Det innebär att hänsyn tas till retroaktiva löneutbetalningar. De preliminära månadslönerna korrigeras med de retroaktiva lönebeloppen och de definitiva månadslönerna beräknas.

Variabler

Genomsnittlig månadslön

Med månadslön avses ersättning för månad innan avdrag gjorts, där grundlön, fasta samt rörliga lönetillägg ingår. Övertidstillägg, traktamentsersättningar samt jour- och beredskapstillägg ingår inte i den genomsnittliga månadslönen.

Antal sysselsatta

Som sysselsatt räknas den som fått lön utbetald under mät månaden oberoende av tjänstgöringens omfattning eller anställningstidens längd och där lönen inte består av enbart tillägg eller retroaktiv lön.

Heltid/deltid

Som heltidstjänstgörande betraktas den som har en tjänstgöringsomfattning på 100 procent och som deltidstjänstgörande räknas den som har en tjänstgöringsomfattning på mindre än 100 procent.

Antal heltidspersoner

Antal heltidspersoner i en redovisningsgrupp beräknas som summan av tjänstgöringens omfattning dividerat med 100 för de anställningar som tillhör redovisningsgruppen i undersökningsmaterialet.

Kön

Kvinna eller man.

Myndighet

Myndigheterna redovisas enligt SCB:s myndighetsregister.

Län

Med län avses i normalfallet individens tjänsteställe. Länsindelningen följer den regionala indelningen för år 2011.

Näringsgren

Näringsgren redovisas enligt Standard för svensk näringsgrensindelning 2007, SNI 2007. Denna standard har som bas EU:s reviderade näringsgrensstandard, NACE Rev.2 (NACE = Nomenclature Générale des Activités Economiques dans les Communautés Européennes).

Redovisningsgrupper

I SM-statistiken sker indelning på myndigheter, län, näringsgren (SNI 2007), kön och hel- respektive deltidstjänstgörande. Specialbearbetning kan göras på en finare redovisningsnivå eftersom materialet är totalräknat.

Så görs statistiken

Uppgifterna samlas in från olika administrativa datalönesystem. Det insamlade materialet genomgår en manuell och maskinell redigering i syfte att kontrollera uppgifternas rimlighet. För respektive myndighet jämförs uppgifterna mot de inkomna uppgifterna föregående månad. Vid tveksamheter tas kontakt med myndigheten för att få en bekräftelse på att uppgifterna är korrekta eller för att justera eventuella felaktigheter.

Statistikens tillförlitlighet

Bortfall

Bortfall utgörs av icke inrapporterade anställda. Utöver dessa finns det några myndigheter och främst stiftelser eller institutioner som inte har lönesystem som klarar av att leverera de efterfrågade statistikuppgifterna. Dessa uppskattas bestå av cirka 2 800 personer, vilket motsvarar cirka 1,3 procent.

Täckning

Vid uppdelning mellan olika sektorer uppstår ibland tveksamheter om vilken sektor en enhet ska tillhöra. Vissa mindre enheter kan då ”ramla mellan stolarna”.

Bra att veta

Spridningsformer

Undersökningen presenteras huvudsakligen i detta Statistiska meddelande samt i de statistiska databaserna <http://www.ssd.scb.se/databaser/makro/start.asp>

Jämförbarhet över tiden

Från juli 2011 upphörde Fiskeriverket. Verksamheten övergick till Havs- och vattenmyndigheten samt till Statens lantbruksuniversitet.

Maj 2011 bolagiserades delar av Lantmäteriet genom att Metria AB bildades. Cirka 300 anställda övergick därmed till privat sektor.

Januari 2011 upphörde Integrations- och jämställdhetsdepartementet och Jordbruksdepartementet bytte namn till Landsbygdsdepartementet.

Länsstyrelserna övergick från Finansdepartementet till Socialdepartementet dit även ett antal andra myndigheter har förts.

Näringsgrenen för en myndighet hämtas från SCB:s företagsregister som uppdateras kontinuerligt. Maj 2010 gjordes en del ändringar som påverkade redovisningsgrupperna efter näringsgren.

I april 2010 bildades Trafikverket som ersatte Banverket och Vägverket.

Pensionsmyndigheten, som bildades i januari 2010, är en sammanslagning av Premiepensionsmyndigheten (PPM) och delar av Försäkringskassan. Drygt 700 av Försäkringskassans anställda berördes av omflyttningen.

Linnéuniversitetet bildas i januari 2010 genom en sammanslagning av Högskolan i Kalmar och Växjö Universitet.

Från och med 1 januari 2010 övergick Banverkets produktionsdel till det statliga bolaget Infranord AB. Drygt 3 000 anställda berördes av omflyttningen. Näringsgrenen på kvarvarande Banverket ändrades då från F (Byggverksamhet) till H (Transport och magasinering).

Primärmaterial

Uppgifterna är sekretesskyddade varför uppgifterna om enskilda individer inte lämnas ut till någon annan än individen själv. I undantagsfall efter särskild prövning kan forskare få tillgång till avidentifierat individmaterial för egna bearbetningar. Avidentifieringen görs då så att enskilda individer inte kan urskiljas.

Annan statistik

SCB producerar även motsvarande konjunkturstatistik för privat sektor samt för kommuner och landsting. Detta redovisas bland annat i Statistiska meddelanden för respektive undersökning. Löneuppgifter för den statliga sektorn redovisas också på årsbasis. Arbetskraftsundersökningarna (AKU) ger statistik över sysselsättningen för hela ekonomin. Det finns även en företagsbaserad kvartalsstatistik över sysselsättning för hela arbetsmarknaden (KS). Ovanstående undersökningar publiceras också i statistiska meddelanden serie AM.

På SCB:s webbplats www.scb.se finns för varje produkt en flik benämnd ”Om statistiken”. Där finns beskrivning och dokumentation av statistiken tillgänglig.

In English

Summary

The average monthly salary for salaried employees in the governmental sector was SEK 31 560 during September 2011. Since September 2010, the monthly salary has increased by an average of 1.2 percent. For women the salaries increased by an average of 2.1 percent and for men the salaries increased by an average of 0.4 percent.

During September 2011 a total of about 227 000 persons were employed in the governmental sector, 3 650 more than September 2010. About 115 850 of these employees were women and 111 140 were men.

Since 1976 Statistics Sweden (SCB) has collected data for the middle of the month of each quarter on employment in the governmental sector. The data are used mainly in producing various employment estimates and forecasts for use in the national budgets and long-range forecasts.

After a report from the Wages and Salaries Committee in 1987, Statistics Sweden and the National Institute of Economic Research received a government commission to develop short-term statistics on wages and salaries. In February 1991 the survey expanded to include also the wages and salaries paid to employees. The main aim of the expanded survey is to provide a basis for estimations of economic trends and for analyses of cost trends in the governmental sector. Since 2001, the survey is carried out by Statistics Sweden at the request of the National Mediation Office. Since January 2000 the survey has been conducted on a monthly basis.

The population consists of employees with state-regulated wages or salaries at all government authorities, government ministries, public utilities and national insurance offices. The target population is divided into employment population and salary population.

List of tables

1. Governmental sector – average monthly salary, by authority, September 2011	5
2. Governmental sector – definitive average monthly salary, including retroactive salary, by authority, September 2010	6
3. Governmental sector – average monthly salary by industry sector, September 2011	7
4. Governmental sector – average monthly salary, from September 2009 to September 2011	8
5. Governmental sector – number of employees by authority, September 2011	9
6. Governmental sector – number of employees by county, September 2011	10
7. Governmental sector – number of employees by industry sector, September 2011	11

List of terms

antal	number
Arbetsmarknadsdepartementet	Ministry of Employment
civilförvaltningen	Civil service
definitiv	definitive
deltidstjänstgörande	part-time employees
Finansdepartementet	Ministry of Finance
Försvarsdepartementet	Ministry of Defence
försvaret	Defence Organization
heltidstjänstgörande	full-time employees
Justitiedepartementet	Ministry of Justice
Kulturdepartementet	Ministry of Culture
Landsbygdsdepartementet	Ministry for Rural Affairs
län	county
Miljödepartementet	Ministry of the Environment
myndighet	authority
månadslön	monthly salary
män	male
Näringsdepartementet	Ministry of Enterprise, Energy and Communications
näringsgren	industry sector
heltidspersoner	full-time equivalents
Riksdagens verk	The Parliament Agencies
samtliga	total, all
Socialdepartementet	Ministry of Health and Social Affairs
statlig sektor	governmental sector
statlig verksamhet	government activity
summa	sum
sysselsatta	employees
Utbildningsdepartementet	Ministry of Education and Research
Utrikesdepartementet	Ministry for Foreign Affairs
totalt	total
övrig statligt lönereglerad verksamhet	state-subsidized activity